

Je me Ligue contre le cancer



Bilan d'activité **Comité du Puy-De-Dôme**

**Recherche,
Prévention,
Dépistage,
Aide aux malades**

Sommaire :

La Ligue, partenaire de votre vie	5
Le mot du Président et du Vice-Président	5
La Ligue Nationale.....	7
La Ligue Nationale	8
Chiffres – Rapport annuel 2021	9
Le Comité du Puy-de-Dôme.....	10
Le Comité départemental du Puy-de-Dôme	11
Les instances	11
L'organigramme.....	12
Les bénévoles du comité.....	13



Nos antennes et nos espaces:	13
Les actions pour les malades et leurs proches	13
Parcours de Soins Globaux Après Traitement d'un Cancer (PSGATC).....	15
Les aides sociales	15
La vaccination anti-covid au Relais bien être : une opération réussie !	17

Le Relais Bien-Être	19
Les Soins de Supports et de Bien-être.....	20
Les soins de socio-esthétique et de socio-coiffure	21
La Recherche.....	22
La Recherche Nationale.....	23
La Recherche Régionale	24
Coordination de la recherche régionale	24
Tableau d'affectation des subventions.....	25
Les prix de thèse	27
La Prévention et la promotion du Dépistage	29
La Prévention :	30
Les programmes d'éducation à la santé.....	31
Sensibilisation à l'arrêt du tabac.....	33
La Promotion du Dépistage.....	34
Manifestations au profit du comité du Puy-De-Dôme :	35
Le Bilan Financier de notre comité	36
Les partenariats et notre communication.....	38
Partenariat et communication.....	39
Remerciements.....	42

La Ligue, partenaire de votre vie

Le mot du Président et du Vice-Président



Chers ligueurs, chers bénévoles et chers amis

L'année 2021 a été finalement une année de redémarrage grâce à la diminution des contraintes sanitaires ce qui nous a permis de reprendre progressivement les activités du comité et les missions de la Ligue. Pour les activités de soins de support nous avons mis en place progressivement et avec un certain succès des visio-conférences ce qui nous a permis de renouer avec les participants du Relais Bien Etre. La commission sociale a été maintenue en distanciel pour répondre aux demandes d'aides financières. Dès début mars, nous avons obtenu l'autorisation de la préfecture et de l'Agence Régionale de Santé d'ouvrir un centre de vaccination pour les personnes de plus de 50 ans ayant une pathologie cancéreuse et leurs proches, dans les locaux du Relais Bien Etre avec une dotation permettant 2350 vaccinations avec le vaccin Moderna. Cette opération « Vaccination anti-Covid » a été un succès et 24 nouveaux bénévoles nous ont rejoint à cette occasion ! Pour les autres missions d'aide aux malades et à leurs proches, nous avons pu rouvrir partiellement au public le comité, reprogrammer les activités de support au Relais Bien Etre, ainsi que dans certains Espace-Ligue.

le soutien à la recherche a été maintenu et le comité a ainsi financé 8 équipes

locales et 4 équipes nationales de chercheurs pour un total de 200 225 € !

Pendant toute cette période, nous avons dû imposer parfois des mesures de chômage partiel pour nos salariés et restreindre aussi l'activité de bénévoles pour réduire les expositions aux risques de l'épidémie. Nous remercions sincèrement l'ensemble des personnes attachées à notre cause et à notre Comité qui ont dû s'adapter à ces conditions de fonctionnement difficiles.

Sur le plan national, la ligue est restée au premier plan grâce à l'excellente communication multimédia du Président Axel Kahn. Un appel d'offre exceptionnel a été proposé aux équipes de chercheurs pour promouvoir le concept d'ARN messager dans la lutte contre le cancer.

Forts de nos engagements, nous espérons tous redémarrer le plus vite possible, dans l'année 2022, avec l'aide de tous ligueurs, bénévoles, salariés et administrateurs l'ensemble de nos activités avec un nouveau projet associatif du comité pour les années 2022 à 2025 et un nouveau président depuis novembre 2021 : Hervé Dub que nous remercions pour son engagement. Grâce à vous tous, nous allons faire progresser la lutte contre le cancer dans le comité du Puy-de-Dôme. Nous comptons sur vous pour poursuivre nos missions de soutien à la recherche, d'aide aux malades, de promotion de la prévention.

Croyez à l'expression de notre considération reconnaissante.

Covid 19 : un espoir de sérendipité !

La sérendipité désigne le fait de faire une découverte par hasard, alors que l'on cherchait autre chose ! La pandémie a fortement impacté la santé des personnes, soit directement soit par ses conséquences néfastes sur les autres maladies et notamment les cancers. La principale perte de chances



pour les malades provient du fléchissement de 20% dans la participation aux dépistages, ce qui laisse à penser que de nombreux cancers ont échappé à un diagnostic précoce et se révéleront dans les mois à venir, à un stade plus avancé, de moins bon pronostic et nécessitant des traitements plus lourds. Les établissements de soins semblent s'être suffisamment bien organisés pour sanctuariser les traitements pour cancer et éviter le retard dans leur mise en œuvre. Dans les cabinets médicaux, la relation médecin malade si importante, a été compliquée par le port du masque gênant la compréhension des explications et le décryptage des réactions de crainte et d'angoisse !

Mais le covid a aussi provoqué une formidable mobilisation scientifique conduisant à l'élaboration des vaccins dans un temps record notamment grâce à la technique de l'ARN messenger. Ce vecteur de l'information cellulaire avait été découvert par des chercheurs français dont l'un des derniers, François GROS (1925 – 2022) est disparu en février dernier. Axel KAHN, le regretté Président de La Ligue, pressentant le potentiel de cette technique en cancérologie, puisque le cancer est précisément une maladie de l'information cellulaire, a immédiatement initié un appel à projet spécifique ARN messenger et cancer.

Espérons que la sérendipité fonctionnera à plein et que ce qui a marché contre le virus permettra aussi de découvrir de nouvelles armes efficaces contre les cancers !

Professeur François DEMÉOCQ
Président

Professeur Jacques DAUPLAT
Vice-Président

Comité départemental du Puy-de-Dôme de la Ligue Nationale Contre le Cancer



***L'équipe du Bureau
du Comité du Puy de-Dôme de la Ligue Contre
le Cancer***

Une association historique et engagée

La Ligue Nationale

Son histoire, son président,
ses chiffres en 2021

La Ligue Nationale

Le **Professeur Daniel NIZRI** est Président de la Ligue Nationale Contre le Cancer depuis le 20 juillet 2021. Médecin oncologue, Daniel Nizri a consacré sa carrière à la lutte contre le cancer, auprès des patients puis de l'administration où il a accompagné la mise en place du 1er Plan Cancer au Ministère chargé de la santé.



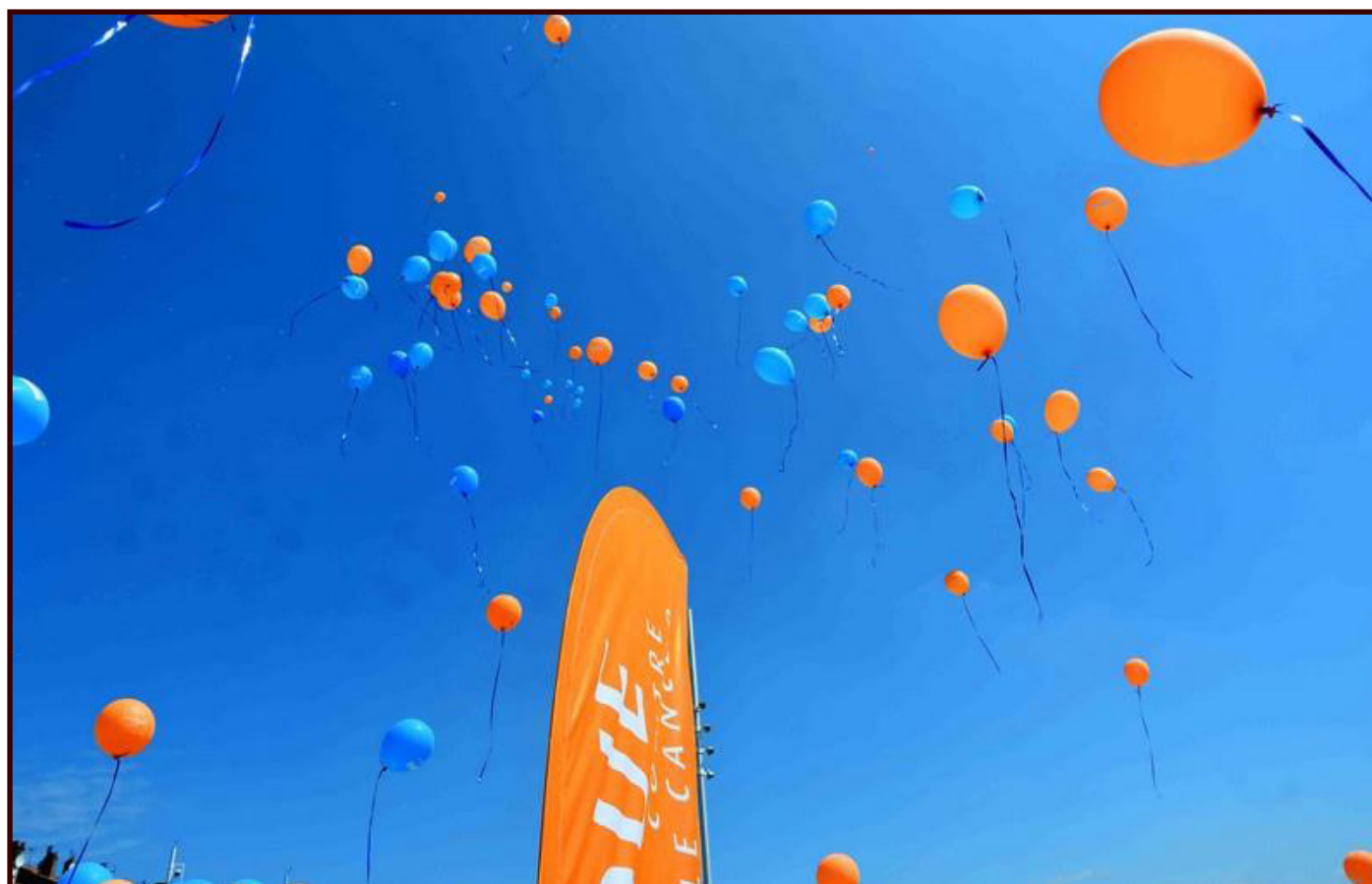
Créée en 1918 par Justin GODART, **la Ligue Contre le Cancer est une association loi 1901 à but non lucratif et reconnue d'utilité publique.** Organisation non gouvernementale indépendante, non confessionnelle et apolitique, elle mène une lutte globale contre le cancer par tous les moyens qu'elle juge pertinents, respectant en toutes circonstances les principes d'humanisme et d'efficacité.

Fort de ses centaines de milliers d'adhérents et de bénévoles, la Ligue regroupe **103 Comités départementaux animés** par des permanents (bénévoles ou salariés).

A la fois acteur et financeur incontournable dans la lutte contre la maladie, elle agit dans le cadre de quatre missions sociales complémentaires :

- » **Soutien à la recherche contre le cancer ;**
- » **Actions pour les malades et leurs proches ;**
- » **Information, prévention et promotion des dépistages;**
- » **Mobilisation de la société face au cancer.**

93 % du total des ressources de la Ligue proviennent de la générosité du public complétées des cotisations des adhérents. Cette indépendance financière constitue une des caractéristiques historiques de la Ligue, une de ses forces.



Homage à Axel Kahn :

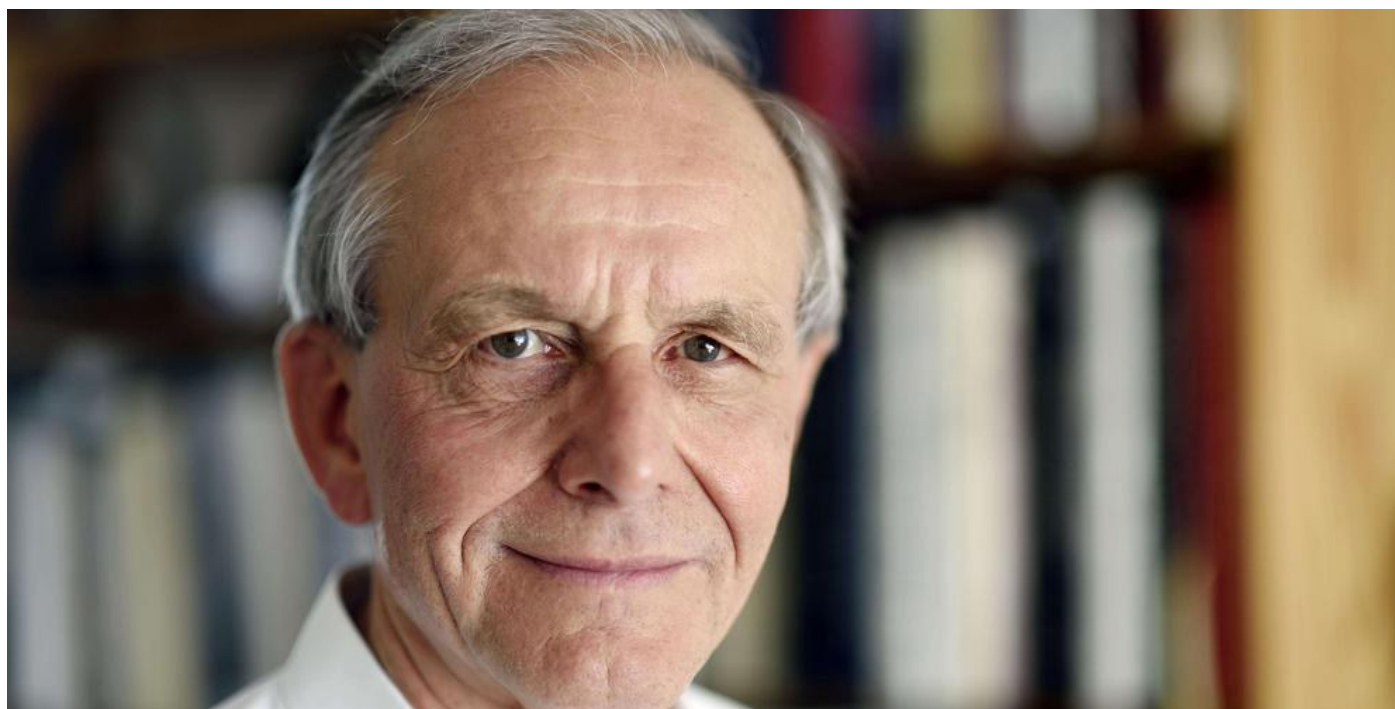
«Ne lâchez rien. Ne soyez pas découragés. Vengez-nous ! Vengez vos proches ! Essayez de vous mobiliser encore plus.»

C'est ainsi que s'exprimait le lundi 17 mai 2021, Monsieur Axel Kahn, Président de la Ligue contre le Cancer. Atteint lui-même d'un cancer, il annonçait le retrait de son mandat de Président pour mener son propre combat.

C'est ensuite avec tristesse et émotion que le Comité départemental du Puy-de-Dôme a appris le décès du Professeur Axel Kahn, qui avait visité le Relais Bien être et rencontré les salariés dans l'année précédente.

Le Comité du Puy-de-Dôme de la Ligue contre le Cancer, ses bénévoles et adhérents, ses salariés, ses administrateurs, le Bureau et son Président le Professeur François Deméocq, tiennent à témoigner que Monsieur Axel Kahn nous donne une grande leçon de vie et le remercient de tout cœur pour son immense engagement.

Nous sommes pour notre part engagés, comme il le demandait expressément, à continuer à oeuvrer pour ce combat.



Chiffres – Rapport annuel 2021

201
chercheurs
soutenus

8 000 familles
fragilisées aidées financièrement

11 200
bénévoles

480 250
adhérents



**Plus de
600**
salariés
équivalents
temps plein



86,6 millions d'euros
financés par la générosité du public

683
nouveaux
«Espaces sans
tabac»

**1er financeur
privé et
associatif**
avec 30 millions de budget
d'euros pour la recherche

100 équipes
de recherche labélisées



La Ligue au plus près de chez vous

Le Comité du Puy-de-Dôme

Son organisation,
ses antennes et Espaces
Ligue, ses chiffres en 2021

Le Comité départemental du Puy de Dôme

Le Président du Comité, **le Professeur François DEMEOCQ**, est accompagné des Vices-Présidents : **Le Professeur Jacques DAUPLAT**, **M. Hervé DUB** et du Secrétaire Général **Henry MUSELIER**.

Les instances

Le **Conseil d'Administration** représente l'instance de décision assisté d'un bureau. Il est composé de 22 membres élus par l'Assemblée Générale, dont 4 membres d'honneur qui ont été élus (personnes qui ont rendu des services signalés dans la lutte contre le cancer ou qui ont une compétence particulière en cancérologie) et 2 membres de droit (Directeur général du Centre Jean Perrin, Directeur du CHU et Représentant national de la Ligue Contre le Cancer), à visée consultative. Le Conseil d'Administration se réunit 4 fois par an.

Le **Bureau** est composé de 8 membres élus, proposés par le Conseil d'Administration. Il se réunit tous les mois.

L'**Assemblée Générale ordinaire** se compose de l'ensemble des membres de l'association, elle se réunit au moins une fois par an. La commissaire aux comptes présente les comptes certifiés pour validation.

Les commissions spécialisées

Le **Conseil Scientifique départemental** est une commission qui donne un avis sur les demandes de co-financement d'équipements biomédicaux lourds proposés par les établissements de santé (CHU et Centre Jean Perrin) dont le Président est Dominique JARLOT.

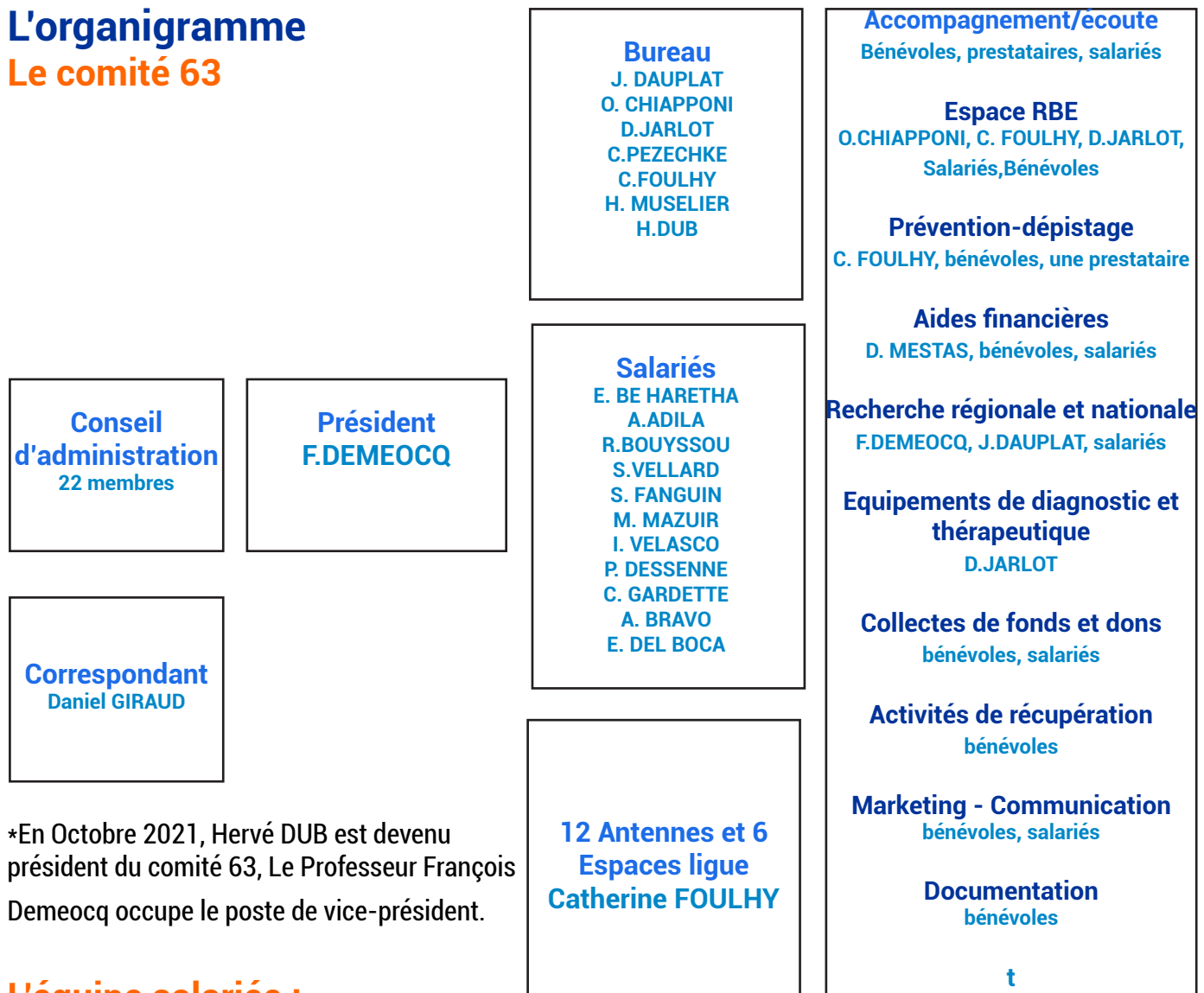
Le **Conseil Scientifique régional** expertise les dossiers de demandes de recherche fondamentale, clinique, translationnelle, épidémiologique et en sciences humaines et sociales qui lui sont soumis par les chercheurs de la région Auvergne-Rhône-Alpes et Saône-et-Loire. Il est présidé par la Professeure Mauricette MICHALLET.

La **Commission d'aides financières** apporte un soutien aux malades et leurs proches en difficultés financières, sur proposition des assistant(e)s sociaux du département. Cette commission est bimensuelle, en présence d'un médecin, Danielle MESTAS.

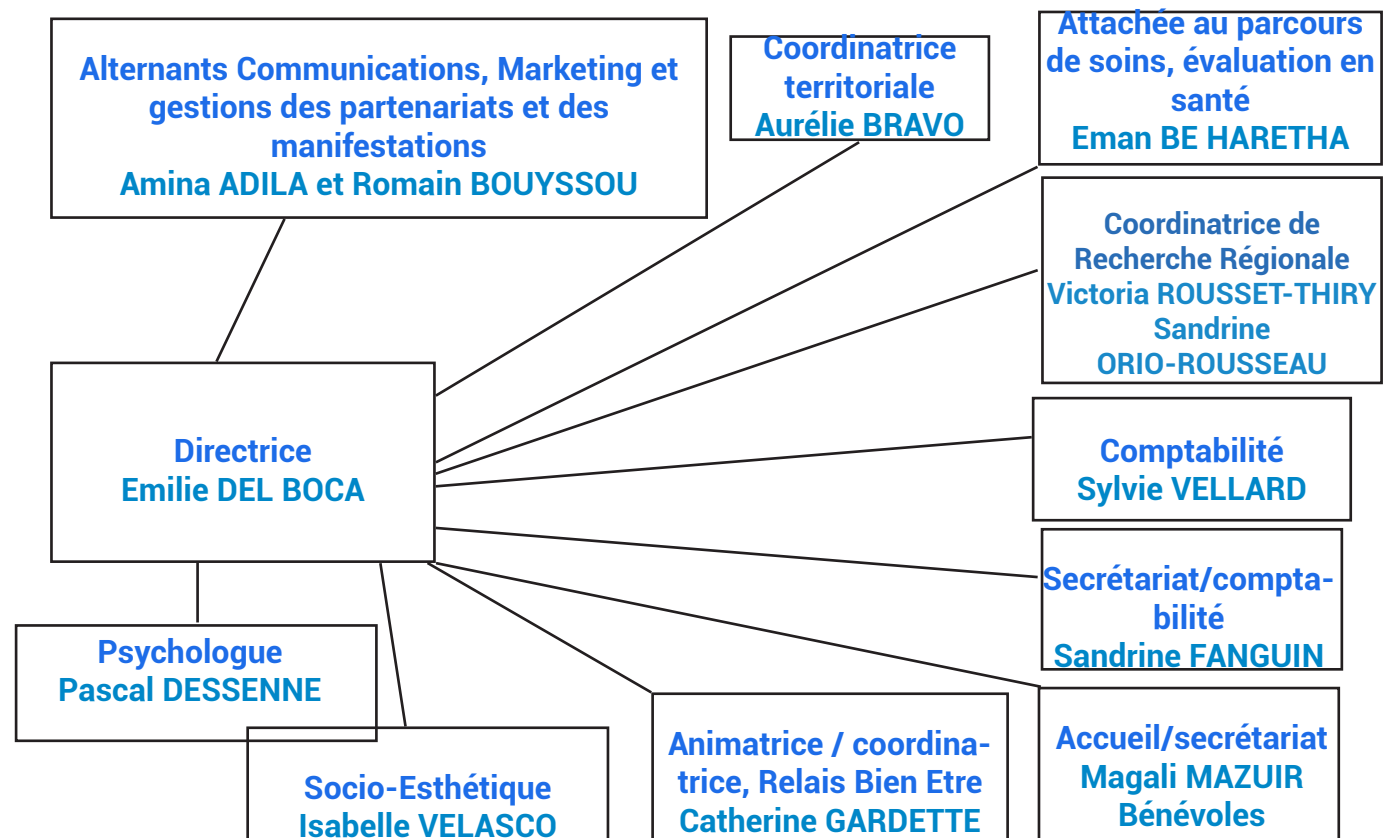


L'organigramme

Le comité 63



L'équipe salariée :



Les bénévoles

170 bénévoles sont répartis sur l'ensemble du département soit en antennes (**organisation de manifestations**) soit en équipes qui accomplissent des missions spécifiques (**recupération de cartouches, prévention, écoute auprès des malades, tâches administratives**). Les bénévoles s'occupent également de l'accueil et participent aux activités du comité.

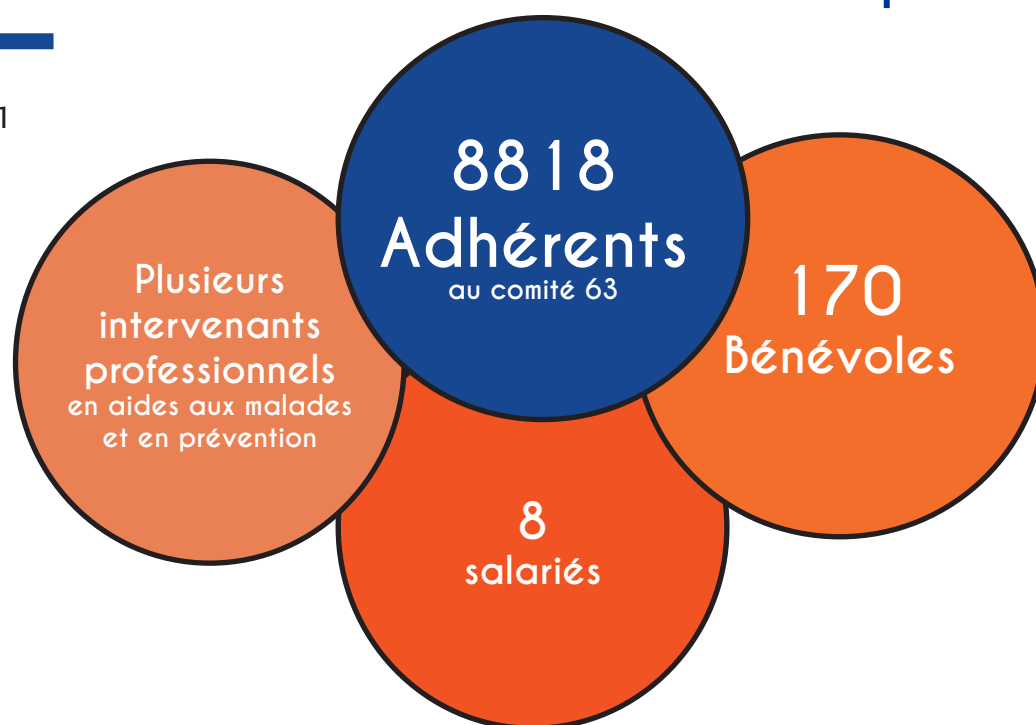
Durant la pandémie mondiale, les bénévoles de La Ligue du Puy de Dôme ont montré leur soutien.

**Les nouveaux Bénévoles
du
Comité 63 de la Ligue
Contre le Cancer réunis
pour une journée
d'information**



Nos antennes et nos espaces :

Au 31/12/2021



LES ACTIONS POUR LES MALADES ET LEURS PROCHES

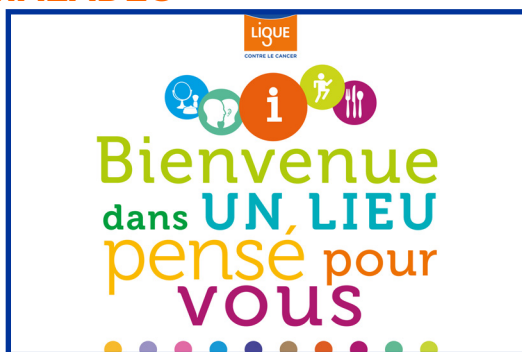
Les antennes

Le Comité du Puy-De-Dôme a développé des antennes sur tout le département. Elles permettent aux bénévoles d'organiser des manifestations et de participer à des actions.

Les bénévoles des antennes sont nombreux sur le département et forment un maillage territorial qui communique sur les missions de la Ligue.

L'INFORMATION AUX PERSONNES MALADES

Les Espaces Ligue, Plus proches pour soutenir



Un Espace Ligue est un lieu convivial où les patients et leurs proches trouvent de l'information, du soutien, une écoute et des soins de support tout au long de leur parcours.

L'accueil est réalisé par **une équipe de bénévoles**, elles mettent en place des temps consacrés à la rencontre ainsi que des activités ciblées sur le bien-être physique et/ou émotionnel

(relaxation, activité physique adaptée, art thérapie, socio-esthétique, nutrition, accompagnement au sevrage tabac...).

L'équipe est composée de bénévoles formés à l'écoute et à l'accompagnement et d'intervenants diplômés.

Les différents Espaces Ligue :

Ambert Mercredi 14h/17h et Jeudi 9h/12h Centre Hospitalier Ambert 07 79 52 68 82	Le Relais Bien-Être Du lundi après-midi au vendredi après-midi 19, boulevard Berthelot, 63400 Chamalières 04 73 90 18 73 Issoire 1, boulevard Pasteur, Résidence le Pailloux 06 51 75 81 45
Manzat Lundi 10h/12h et 14h30/16h30 29, place Saint Genest 07 83 39 31 16	Maringues «Henri Bertrand» Mardi et Jeudi 10h/12h 4, place de la Mairie 07 79 51 58 99
Saint-Eloy-les-Mines Jeudi 14h30/17h et Vendredi 14h/16h Maison des Associations, 89 rue Jean Jaurès 07 83 33 26 91	Issoire Jeudi 10h/12h et 14h/17h 1 Boulevard Pasteur, Résidence le Pailloux 06 51 75 81 45

Le fonctionnement du Comité :

Accueil téléphonique et physique, secrétariat, service comptabilité, management, ressources humaines, sécurité des locaux et coordination des activités organisées sur le département, organisation de manifestations culturelles et sportives, gestion de l'ensemble des projets validés par le Conseil d'administration, mise en conformité avec la Charte de Déontologie du Don en Confiance et le Règlement Général sur la Protection des Données

La recherche :

Coordination, organisation des événements liés à la recherche

La mise en place d'actions de prévention et de dépistage :

Interventions dans les écoles, concours scolaire, accompagnement au sevrage tabac en entreprise (interventions) et dans les Espaces Ligue, espace sans tabac, Mars Bleu, Octobre Rose, conférences (dépistage du cancer du col de l'utérus)

L'aide aux malades et aux proches :

Gestion des aides financières allouées aux établissements, commission sociale, animation des Espaces Ligue, suivi et évaluation des activités en soins de support et bien-être

Le marketing et la communication (interne et externe) :

Gestion de la documentation et des manifestations, développement et gestion des partenariats et du mécénat, gestion du digital marketing et des collectes de dons, création et diffusion d'outils de communication (affiches, flyers, vidéos...), relations avec les médias

Espace Info Cancer : parlons du cancer



CHU Estaing

Ouvert depuis avril 2014, cet Espace est un lieu où les patients mais aussi leurs proches trouvent de l'information, du soutien et une écoute tout au long de leur parcours.

L'équipe de bénévoles formés à l'accompagnement réalise l'accueil sur deux demi-journées par semaine.

Il est situé dans le Hall du CHU Estaing.

Parcours de Soins Globaux Après le Traitement actif d'un Cancer (PSGATC)

Avec une volonté de l'ARS de débiter l'accompagnement vers l'après-cancer et au plus près des patients bénéficiaires, La Ligue Contre Le Cancer 63 a été retenue, comme structure porteuse, dans ce parcours de ville afin de compléter le parcours hospitalier des patients. Avec une prescription médicale réalisée uniquement par un médecin oncologue, un pédiatre ou un médecin traitant, les patients ayant terminé leurs traitements actifs depuis moins de 12 mois bénéficieront d'une prise en charge de soins de support au plus près de leur domicile à savoir : l'Activité Physique Adaptée (APA), la nutrition, le soutien psychologique. Ce parcours, individualisé en fonction des besoins de la personne, comprend, le cas échéant, un bilan d'activité physique, qui donne lieu à l'élaboration d'un projet d'activité physique adaptée, un bilan diététique, un bilan psychologique ainsi que des consultations de suivi diététiques et psychologiques (dans la limite de 6 consultations).

La Ligue accueillera les personnes en post-traitement pour un premier entretien. Celui-ci aura pour objectif de présenter le dispositif, de collecter les données nécessaires à sa prise en charge grâce au questionnaire prévu au cahier des charges et vérifier la prescription médicale du médecin.

LES AIDES SOCIALES

La commission sociale

Le Comité intervient pour **faciliter le quotidien des personnes malades** résidant dans le Puy-de-Dôme (aides à domicile) et la maladie peut appauvrir et rendre vulnérable, le Comité attribue ponctuellement des secours financiers aux personnes.

Les dossiers sont instruits par les travailleurs sociaux. La Commission sociale (réunion bimensuelle) est composée de Danielle MESTAS, Médecin, de Catherine FOULHY, Administratrice et de Sandrine FANGUIN, Assistante administrative.

En 2021, la Commission sociale a aidé et soutenu **48** patients et/ou leur famille (46 en 2020) pour une somme de **37 045,96 euros** (25 273 euros en 2020).

16 demandes ont été refusées ou n'ont pas abouti (22 en 2020).

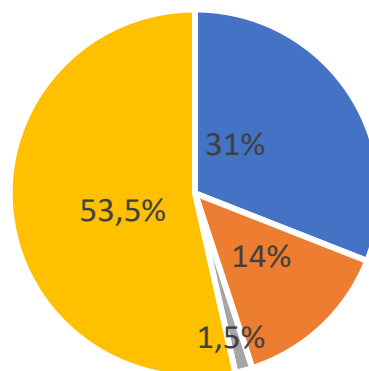
Les motifs d'aide se répartissent comme suit :

- **vie quotidienne** (loyer, énergie, garde d'enfants) : **31 %**
- **aide à la subsistance** : **14 %**
- **aides humaines** (aide à domicile) : **1,5 %**
- **aides financières liées à la maladie** (frais dentaires, frais d'obsèques...): **53,5 %**

Ainsi, par rapport à 2020, les pourcentages des motifs d'aide consacrés aux maladies et des demandes de vie quotidienne ont augmenté.

Le pourcentage a diminué pour les aides humaines et les aides à la subsistance

Répartition des aides accordées en commission 2021



■ Vie quotidienne

■ aide à la subsistance

■ aide humaine

■ aides financières liées à la maladie

La vaccination anti-covid au Relais Bien Être : une opération réussie !

En février 2021, le bureau du conseil d'administration du comité 63 a pris la décision d'intervenir avec ses moyens et ses locaux pour promouvoir rapidement la campagne de vaccination.



L'objectif principal était de participer activement à la campagne de vaccination et d'aider les personnes atteintes de cancer et leurs proches à accéder le plus rapidement et le plus efficacement possible à la vaccination. L'objectif secondaire était de montrer que la ligue contre le cancer intervient en tant qu'acteur de prévention et de santé. C'est pourquoi nous avons proposé à monsieur le préfet Philippe Chopin et à l'ARS d'organiser un centre de vaccination complémentaire dans les locaux du Relai Bien Être (RBE) situé 19 boulevard Berthelot à Chamalières.

L'autorisation préfectorale a été obtenue très rapidement avec l'accord de l'ARS et l'organisation en centre éphémère du RBE a été mise en place dès le 16 mars en partenariat avec le CHU de Clermont Ferrand avec lequel nous avons signé une convention, et avec l'Assurance Maladie, pour assurer la traçabilité des vaccinations. L'équipe de vaccination entièrement bénévole était constituée par des médecins, des infirmières, des sages-femmes, des administrateurs et des bénévoles de la Ligue qui ont assuré les contacts téléphoniques, l'accueil, le secrétariat, les consultations et les injections.

Les locaux du Relais Bien Être

Les locaux sont neufs, avec une surface d'environ 200 m² et étaient fermés au public en raison de la crise sanitaire. Ces locaux comprennent un accueil avec une entrée et une sortie différenciée, un secrétariat, une salle d'attente et des bureaux et cabinets médicaux pour la consultation pré-vaccinale et les injections ainsi qu'une salle de repos après l'injection. Ils disposent de points d'eau, de sanitaires et de matériel réfrigéré en vue de conserver les doses de vaccin.



L'équipe vaccination

L'équipe initiale comprenait : trois médecins pour la consultation et la surveillance : Jacques Dauplat, François Deméocq et Dominique Jarlot (médecins hospitaliers retraités), des administrateurs pour les injections et pour assurer le secrétariat et l'organisation générale : Odile Chiapponi (infirmière retraitée) et Catherine Foulhy (sagefemme retraitée), Henry Muselier, Hervé Dub et Christian Pezechke.

Le fonctionnement du centre

Le centre a fonctionné du 16 mars au 1 juillet. L'autorisation de vaccination a été ciblée pour les personnes atteints de cancer de plus de 50 ans avec un vaccin à ARN messager (Moderna) et étendue à leurs proches mais également aux plus jeunes. Un partenariat a été mis en place avec la mairie de Chamalières pour la signalisation, la brigade médicale et paramédicale des Lion's, avec les clubs service et les bénévoles de l'opération « tulipes contre le cancer ». Au départ nous avons organisé une ligne de vaccinations puis rapidement 2 à 3 en fonction des demandes permettant 30 à 40 vaccinations par matinée. Un protocole de nettoyage, d'aération et de désinfection des locaux, du mobilier et du matériel a été organisé avec notre prestataire de façon régulière et systématique ainsi que la gestion de stockage et de traitement des déchets médicaux.



Les locaux se sont avérés être particulièrement fonctionnels et agréables pour permettre une prise en charge du public de qualité et en toute sécurité, notamment en ce qui concerne la circulation, en évitant tout contact prolongé. Les personnes accueillies dans ce centre ont apprécié cette aide précieuse pour leur permettre de se protéger et protéger les autres et de s'approcher de leurs parents malades en toute sécurité. Le comité a pu à cette occasion recruter de nouveaux bénévoles et se rapprocher des donateurs. Le centre a réalisé au total 2350 vaccinations (sans perdre une seule dose !) avec rappel compris pour les malades, leurs proches, les aidants et les bénévoles en contact avec patients mais aussi les plus jeunes atteints de cancer, les patients encours de chimiothérapie en lien avec les services de cancérologie. Nous avons pu réunir, le 6 décembre 2021, tous les bénévoles de l'équipe de vaccination lors d'une séance de remerciements dans nos locaux en présence de monsieur le préfet Philippe Chopin : Médecins(13) et sages-femmes

(2):F Deméocq, PJ Dumas, D Dumas, J Jelwan, J Kanold, D Lemery, A Marques Verdier, D Mestas, B Petrode, JP Vigroux, Claudine Bayle ; Infirmières/sage-femme: A Laverroux, O Chiaponi, M Bordas, A Dechelotte, AM Mouraud, ME Speciel, C Bayle ; Etudiants en médecine : ODesjonquères, C Duprez ; Administrateurs et bénévoles (vaccination et tulipes): H Dub, C Pezechke, H Muselier, C Fraga, L Janoux, MJ Monteil, S Domaison, MC Peraudin Roche, C Baile, M Esbelin, C Lecourt.



Conclusion

L'opération vaccination a été très réussie, rapide, rationnelle, efficace et adaptée à nos adhérents et leurs proches et a démontré la bonne santé et l'intelligence collective du comité 63 ! Un grand merci à tous.

Un lieu créé pour aider les malades

Le Relais Bien-Être

Ses différents soins de
support et de bien-être

Les Soins de Supports et de Bien-Être

Confort et prise en charge des malades pendant et après :

Cet espace de soins de support et de bien-être unique sur la métropole clermontoise assure une prise en charge des personnes en traitement du cancer et aussi dans la suite des traitements.

L'activité physique adaptée (APA) :

En 2021, L'APA est toujours présente avec de nombreuses séances pour aider les personnes touchées par le cancer à se sentir mieux.

Sophrologie :

Le Comité offre et propose des séances de sophrologie, elle représente 201 inscriptions en 2021(31 en 2020). En 2021, la crise sanitaire est toujours présente, les rendez-vous en visio étaient donc encore en activité durant cette année.

Sophrologie-relaxation Méthode visant à développer l'harmonie physique et mentale (31 séances avant et après traitement)

Réflexologie plantaire :

Cette activité se décrit comme un soin par le toucher selon lequel à chaque zone du corps correspond une zone réflexe sur les pieds. Ces séances permettent de réguler le système nerveux de réduire le stress et de diminuer les effets secondaires de la chimiothérapie. Elles s'adressent aux personnes en cours de traitement du cancer : 93 personnes en ont bénéficié en 2021. (37 personnes en 2020) ...

Nutrition (en éducation thérapeutique)

Soutien et accompagnement sur l'alimentation (6 séances avant et après traitement)

Art-thérapie

Utilise la création artistique pour exprimer les inquiétudes non verbalisées relatives à la maladie (8 séances avant et après traitement)

Soutien psychologique (séances individuelles)

En 2021, 114 personnes ont bénéficié de séances de psychologie (102 en 2020)

Accompagnement au maintien/retour à l'emploi (avec la CARSAT6)

Proposer un accompagnement plus adapté au vécu et aux attentes des patients

Accompagnement individuel au sevrage tabac

Entretien et suivi personnel pour arrêter de fumer (4 séances)

Coussins coeurs et bonnets :

En 2021, 400 coussins en forme de cœur ont été conçus ainsi que 350 bonnets. Les femmes opérées du cancer du sein utilisent ce coussin pour le confort, placé sous le bras, le coussin soulage la femme des douleurs résiduelles suite à la chirurgie. La confection de ces coussins est entièrement réalisée par les bénévoles du comité 63.



Accompagnement à l'hôpital :

Des bénévoles formées visitent les patients hospitalisés au Pôle Santé République du lundi au vendredi.

Les soins de socio-esthétique et de socio-coiffure

Socio-esthétique et Socio-coiffure (séances individuelles)

Accompagnement du patient pendant tout le parcours thérapeutique pour pallier aux effets indésirables pendant et après les traitements.

Un temps privilégié est offert pendant ses séances individuelles pour accompagner, valoriser, transmettre et soutenir les femmes et les hommes touchés par la maladie.

Inciter la personne à être actrice de son parcours de soins.

Un choix de prestations ciblées sont proposées aux patients gratuitement.

Détente, soins spécifiques mains/pieds, soin visage dermocosmétique, maquillage correcteur, conseils techniques...

Les marques Dermo Cosmétique partenaires :

- AVENE
- EYECARE
- VEA
- EUCERIN
- URIAGE
- LaboratoiresBIARRITZ

Socio-coiffure (séances individuelles et ateliers)

Par des techniques de bien-être, la socio-coiffeuse aide les personnes à reprendre du plaisir à prendre soin d'elles (modelage du cuir chevelu, technique de shampoing de coiffage, soin adapté aux différents cheveux et cuirs chevelus)





CONTRE LE CANCER

PUY-DE-DÔME

La Recherche

Nationale et Régionale

**La Recherche,
une mission
fondamentale**

La Recherche Nationale :

Le Comité du Puy-de-Dôme a aidé des équipes et des programmes de recherche rigoureusement sélectionnés par la Ligue Nationale en s'assurant de l'excellence, de la qualité scientifique et de la faisabilité des projets.

Nom	Projet	Somme allouée
AUTISSIER Roxane	Développements en imagerie multimodale pour caractériser le microenvironnement tumoral	15 000 E
MATHIEU Malaurie	Déterminer l'impact de la matrice extracellulaire sur l'immunité anti-tumorale en réponse à la radiothérapie	24 000 E
MORIN Chloé	Hétérogénéité du ribosome au cours de la transition épithélio-mésenchymateuse : rôle dans les cancers du sein	30 300 E
WILMOUTH JR JAMES	Rôle de Znr3 et du micro-environnement immunitaire dans le développement du cortico-surréalome	33 000 E

SOIT AU TOTAL : 102 300 euros (63 159.57 euros en 2020)



La Recherche Régionale :

Le Comité du Puy-de-Dôme est membre actif de la Conférence de Coordination Auvergne-Rhône-Alpes et Saône-et-Loire (CC-AURA) qui sélectionne les projets de recherche régionaux bénéficiaires d'une aide financière.

Coordination de la recherche régionale

L'ensemble des projets de recherche des équipes de la région Auvergne-Rhône-Alpes (AURA) relèvent de l'appel d'offres régional.

Actuellement, 11 Comités départementaux participent à cette coordination et au financement des projets retenus : l'Allier, l'Ardèche, le Cantal, la Drôme, l'Isère, la Loire, la Haute-Loire, le Puy-de-Dôme, le Rhône, la Saône-et-Loire et la Savoie.

Les dossiers sont examinés par le Conseil Scientifique régional AURA, composé de 22 membres experts scientifiques et 4 membres du bureau.

Cette instance est présidée par la Professeure **Mauricette MICHALLET**, professeure émérite en hématologie au Centre Léon Bérard à Lyon.

Le Conseil Scientifique régional permet d'assurer une expertise neutre et transparente des dossiers, selon la qualité, l'originalité, la faisabilité et la pertinence du projet en cancérologie.

La présidence de la Conférence de Coordination régionale, réunissant l'ensemble des Comités départementaux financeurs, a été assurée en 2021 par le **Professeur François DEMEOCQ**, Président du Comité du Puy de Dôme.

Depuis 2017, le Comité du Puy-de-Dôme porte la coordination de la recherche régionale Auvergne-Rhône-Alpes et Saône-et-Loire, financée par l'ensemble des Comités départementaux de la grande Région. La coordinatrice est le contact privilégié des Comités départementaux financeurs de projets de recherche, du Conseil Scientifique et des équipes de recherche répondant à l'appel d'offres régional.

En 2021, 87 dossiers ont été expertisés soit un peu moins qu'en 2020. Ainsi, les Comités départementaux de la coordination ont financé 62 projets de recherche à hauteur de **1 269 755 €** (834 500 € en 2020 soit une augmentation de 66 %).

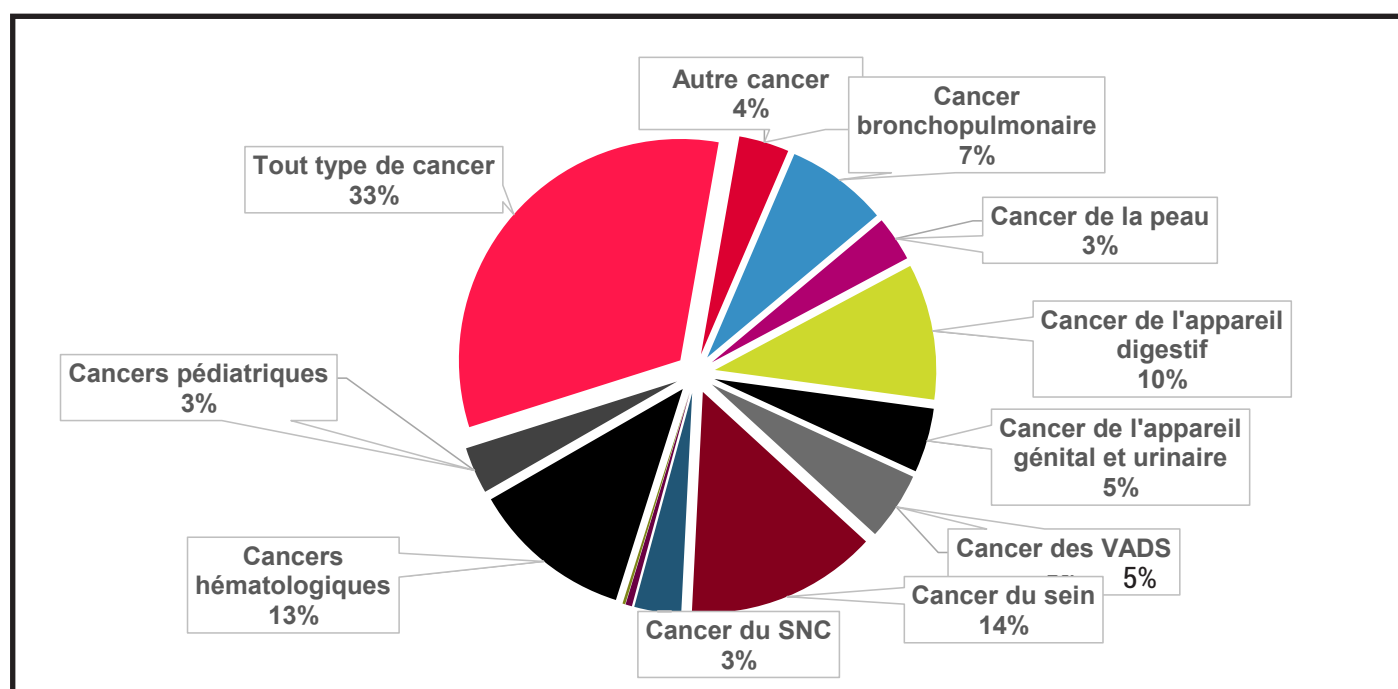


Tableau d'affectation des aides financières

3 projets co-financés en 2020 sur 2 ans (financement en 2021 de la 2ème année), pour 26 500 €. Il avait été annoncé un montant d'engagements sur 2020 à hauteur de 36 500 €. Mais le projet de **FLORENT CACHIN** (10 000 €) a peu avancé du fait de la fermeture des laboratoires de recherche. Il a donc sollicité un report du financement de la 2ème année sur 2022 au lieu de 2021.

NOM D'EQUIPES	PROJET	SOMMES ALLOUEES
CHARBONNEAU Michel	Les protéines télomériques Cdc13-Stn1-Ten1 régulent la transcription	7500 E
MOREAU EMMANUEL	Validation d'une trousse universelle d'immunoprécipitation thérapeutique pour utilisation dans un service de médecine nucléaire	10 000 E
DURANDO Xavier	Projet PERCEPTION : Corrélation entre les éléments figurés du sang et le taux de l'infiltration lymphocytaire tumorale chez les patientes atteintes d'un cancer du sein triple négatif	9 000 E

5 projets co-financés en 2021 pour 68 625 € avec engagement pris pour la 2ème année, représentant 8625 € pour 2022.

NOMS D'EQUIPES	PROJET	SOMMES ALLOUEES
BIAU Julian	Evaluation du rôle de la charge mutationnelle dans la réponse à la combinaison radiothérapie et immunothérapie par Pembrolizumab dans les cancers localement avancés des voies aérodigestives supérieures et traités dans l'essai de phase 2 randomisée GORTEC	20 000 E
GUIEZE Romain	METAVERN - Evaluation du rôle du métabolisme énergétique dans la résistance à l'inhibition de BCL2 dans la leucémie lymphoïde chronique	20 000 E
LOBACCARO Jean-Marc	Caractérisation de dérivés synthétiques des flavonoïdes spécifiques du récepteur nucléaire LXR utilisables dans le traitement du cancer de la prostate métastasé.	34 500 E
ROSSARY Adrien	VitaDIKS : Impact de la vitamine D sur l'immunité tumorale dans le cancer du sein	20 00 E

ROUANET Jacques	Caractérisation de l'efficacité d'associations séquentielles et concomitantes de radiothérapie interne vectorisée avec l'immunothérapie dans un modèle de mélanome murin	20 000 E
LE CALVEZ KELM Florence	EARLY TERT PROJET ONCOSTARTER CLARA	934 E
PREAU Marie	PERCE NEIGE PROJET ONCOSTARTER CLARA	933 E
HAESEBAERT Julie	EXPLICIT PROJET ONCOSTARTER CLARA	933 E

Explication de certains de ces projets :

ROSSARY Adrien - Impact de la vitamine D sur l'immunité tumorale dans le cancer du sein.

L'échappement tumoral est un des mécanismes permettant aux tumeurs de se maintenir et de disséminer dans l'organisme. Les nouvelles approches thérapeutiques telles que l'immunothérapie, visent à rétablir le contrôle de l'immunité antitumorale sur la tumeur. Cependant, l'inflammation, notamment favorisée par la situation d'obésité, s'oppose à cette régulation. Ce projet vise à montrer l'intérêt des bioactifs alimentaires immunomodulateurs tels que la vitamine D pour optimiser la polarisation de l'immunité intratumorale afin de favoriser la lutte antitumorale. Par des approches complémentaires ex vivo et in vitro, nous proposons d'éclairer les mécanismes immunomodulateurs d'une supplémentation nutritionnelle en vitamine D particulièrement vis-à-vis de la composante macrophagique, population majoritaire de l'infiltrat immunitaire tumorale. Ce projet nous permettra à moyen terme de réaliser un screening de bioactifs à visée immuno-nutritionnelle et/ou antitumorale dans une perspective d'améliorer la prise en charge clinique dans le champ de la prévention primaire ou secondaire.

BIAU Julian - Evaluation du rôle de la charge mutationnelle dans la réponse à la combinaison radiothérapie et immunothérapie par Pembrolizumab dans les cancers localement avancés des voies aérodigestives supérieures et traités dans l'essai de phase 2 randomisée GORTEC

L'objectif de ce projet est d'évaluer la valeur prédictive et/ou pronostique de la CMT pour les patients du bras radiothérapie/immunothérapie de l'essai PembroRad. Les liens éventuels entre la CMT et les paramètres du MIT en cours de caractérisation seront également explorés. Il faut rappeler ici que pour les patients avec de très nombreuses localisations tumorales (incluant les tumeurs des VADS) non traités par immunothérapie, il est très bien décrit qu'une CMT élevée n'est pas associée à un meilleur pronostic mais au contraire à une survie plus faible 19,21,22. Le lien entre CMT et le traitement standard étant bien caractérisé dans la littérature, notre projet d'exploration de la CMT se limitera au bras de l'essai PembroRad avec immunothérapie.

En 2021, le Comité du Puy-de-Dôme s'est positionné pour financer la recherche régionale à hauteur de **97 925 €**

Soit un financement global de la recherche régionale et nationale pour **200 225 €** en 2021.

Les trois derniers projets cités dans le tableau ci-dessus ont été également financés par le cancéropôle CLARA. En effet pour la première fois en 2021, sept comités départementaux de la région Auvergne Rhône Alpes de la Ligue, dont le Comité 63, ont décidé de signer une convention de co-financement, à égalité avec le Cancéropôle CLARA, pour des projets qui ré-



pondaient à un nouvel appel à projets du Cancéropôle intitulé : **Oncostarter « Experience patient »**. La particularité de ces projets consistait à associer des patients aux différentes étapes de leur conception à la réalisation. Il s'agit d'une démarche innovante où les chercheurs souhaitent impliquer les patients pour mieux répondre à leurs besoins et préoccupations et pour tenir compte de leur **savoir expérientiel**. L'objectif à terme est de faire émerger une véritable **science collaborative**. Les trois projets ont été sélectionnés par le conseil scientifique du CLARA et financés à hauteur de 40 000€ par le CLARA et 40 000€ par les comités participants

Détail des projets :

EXPLICIT : étude de l'acceptation du dispositif IMUCARE pour le télé suivi de l'immunothérapie.

Porteur : Julie HAESEBAERT. Hospices Civils de Lyon.

EARLY TEST : expérimentation d'un test non invasif de dépistage et de suivi des cancers de la vessie par détection ultrasensible du promoteur du gène TERT dans l'urine.

Porteur : Florence LECALVEZ- KELM ; Centre International de Recherche contre le Cancer de LYON.

PERCE NEIGE : étude de la perception des soignants concernant les troubles cognitifs liés aux traitements des cancers, pour une amélioration de la prise en charge des patients.

Porteur : Marie PREAU-Lyon 2.

Le principe de cet appel à projets et du partenariat avec le Cancéropôle devrait être reconduit en 2022 avec une plus grande implication des comités dans la sélection des lauréats.

Les prix de thèse

7500 euros (6 000 euros en 2020)

Chaque année, le Comité départemental soutient et encourage des étudiants en science préparant une thèse.

En juin 2021, 5 chercheurs clermontois ont pu bénéficier de subventions pour financer la mise en œuvre de leur projet.

Non	Prénom	Titre thèse	Origine
VACHER	Laure	Cancer du sein triple négatif métastatique : quelle est la meilleure séquence thérapeutique ?	Médecine
DESHORS	Mélanie	Point de vue des médecins traitant les cancers sur le rôle du pharmacien d'officine dans la prise en charge des patients de cancers : étude qualitative.	Pharmacie
FILAIRE	Laura	Expérience française sur la prise en charge des infections de prothèses synthétiques de veine cave supérieure après excrèses tumorales intrathoraciques	Médecine
LAURENT	Helene	Faisabilité et bénéfices fonctionnels d'un entraînement en endurance des muscles respiratoires ou à l'exercice, réalisé à domicile avant chirurgie de résection pulmonaire	Sciences
ROUANET	Jacques	Radiothérapie interne du mélanome métastatique pigmenté : mécanismes et associations	Sciences



Les différentes équipes de chercheurs reçues à la Préfecture du Puy-de-Dôme lors de la Journée de la Recherche en Cancérologie le mercredi 9 mars 2022

la Prévention et le Dépistage, des actions essentielles

La Prévention et la promotion du Dépistage

Sensibilisations, préventions
et informations sur les
différentes actions du comité
en 2021

La Prévention :

L'environnement, notre alimentation, notre consommation de certaines substances, notre hygiène de vie, Tous ces facteurs peuvent faire augmenter les risques de développer un cancer. Parmi ces facteurs, certains sont indépendants de notre volonté puisqu'ils agissent sur l'ensemble de notre population (pollution, environnement) mais d'autres peuvent être évités et maîtrisés.

L'éducation des populations, les plus jeunes en particulier, permet à la Ligue de mieux les protéger et d'empêcher l'apparition de la maladie.

En agissant sur les facteurs de risque, 40 % des cancers diagnostiqués en France sont évitables. De même, une large pratique des dépistages permettrait une prise en charge précoce de maladies et éviterait un nombre important de décès.

Informer

Informer, c'est apporter au public les éléments nécessaires à sa protection et permettre à tous de savoir reconnaître les premiers signes de la maladie.

C'est pourquoi, le Comité diffuse de multiples brochures et publications, participe à des forums et invite à différents rendez-vous d'information (village santé, actions dans les établissements, dans les entreprises)

En 2021, l'information continue d'être diffusée sur les réseaux sociaux :

Plus de 30 publications de sensibilisations et d'informations sur nos réseaux sociaux (Facebook, Instagram)

DRY JANUARY
QU'EST-CE QUE C'EST ?

liguecancer63
Germont-Peillard

liguecancer63 [Dry January 🍷]

Qu'est-ce que c'est ? 🤔
Un défi sur un mois rassemblant une communauté de plusieurs millions de personnes qui essaient de changer leurs rapports à l'alcool.

L'objectif ? 🎯
Casser ses habitudes face à l'alcool pendant un mois en faisant un break afin d'avoir une consommation plus saine sur le long terme.

Les résultats ? 📊
Ils sont nombreux ! Pertes de poids, sommeil amélioré, économie d'argent, une meilleure santé et le fait d'avoir accompli un vrai défi 🎉

Alors n'hésite plus et viens rejoindre la campagne Dry January ! 🍷
Plus d'information sur le site: <https://dryjanuary.fr/>

#liguecontrecancer #puydedome #dryjanuary #solidarité

8 sem

Voir les statistiques

🤝 🗨️ 📌

👍 Aimé par diet_liberte et 11 autres personnes

29 DÉCEMBRE 2021

😊 Ajouter un commentaire... Publier

Prévenir

Prévenir, permettre au public de développer des compétences propices à l'adoption de conduites favorables à sa santé et aiguïser son regard critique vis-à-vis de l'environnement.

Les programmes d'éducation à la santé

La Ligue bénéficie d'un agrément de l'Éducation Nationale pour intervenir en milieu scolaire. Les thématiques abordées sont en lien avec les facteurs de risques de cancer : « le soleil, l'alimentation, le tabac, l'activité physique, l'alcool. Une équipe du Comité départemental (chargées de prévention, 4 bénévoles) dynamique et formée à la prévention œuvre auprès des élèves d'écoles primaires et collèges sur l'ensemble du département du Puy-de-Dôme. L'équipe a également suivi la formation Talis (tabac et addictions chez les jeunes) et explo'tabac (kit d'animation).

Cache Cache soleil :

La Ligue Contre le Cancer a concentré ses activités de préventions auprès des plus jeunes autour des dangers du soleil sur la peau. 9500 enfants ont été sensibilisés aux risques que peuvent apporter le soleil à la santé en participant à un défi collectif et artistique.

L'objectif : montrer aux enfants l'importance de sa peau et d'en prendre soin !

A travers ces ateliers de prévention La Ligue montre aux enfants :

- Les trois grandes fonctions de la peau : la protection des agressions extérieures (chocs, agressions chimiques, microbes et rayons de soleil), la régulation thermique (le fait que la peau régule la température du corps) et les informations qu'elle donne grâce au toucher (pression, douleur, température)
- Les dangers du soleil sur la peau : les coups de soleil peuvent apporter des cancers très graves (cancer de la peau : Mélanome)
- Des conseils pour préserver et protéger sa peau : Laver soigneusement sa peau, prévenir des dangers du tabac et de l'alcool sur celle-ci



Cache cache soleil 



Les enfants participent successivement au cours d'une ou plusieurs séances, à différents ateliers thématiques, par petits groupes.

Les méthodes d'animation visent à rendre l'enfant actif : d'atelier en atelier, il s'agira de réfléchir, de débattre, de faire tomber quelques idées reçues, dans la joie, la bonne humeur et le respect des autres.

La Ligue contre le cancer propose plusieurs modalités de mise en œuvre :

- Animation du dispositif par des intervenants de la Ligue, intégré à un projet d'établissement.
- Interventions d'une ou plusieurs séances au sein de l'établissement.
- Tutorat et accompagnement à la mise en œuvre, permettant à l'équipe éducative de l'établissement de se familiariser au dispositif et à son animation.
- Mise à disposition du kit d'animation matérialisé (guide pédagogique et supports d'animations), accompagné d'une formation-sensibilisation des infirmières scolaires et membres de la communauté éducative intéressés.

Le programme d'intervention (durée, modalités d'animation, choix des ateliers etc.) s'établit en concertation entre le Comité départemental de la Ligue contre le cancer et l'équipe éducative de l'établissement.

En 2021, de nombreux enfants scolarisés ont bénéficié d'une action d'éducation à la santé.

Le défi artistique

Comme chaque année, un défi artistique est ouvert à toutes les écoles du département.
En 2021, le thème était « Cache-cache soleil ».



Ce défi a permis d'accompagner les élèves dans la découverte et la compréhension du soleil, son fonctionnement, ses bénéfices mais aussi ses dangers, afin de développer les compétences nécessaires pour adopter un comportement responsable et adapté face au soleil, dans toutes les situations de la vie.

Il est l'occasion pour l'établissement scolaire d'enclencher ou de renforcer la démarche des écoles promotrices de santé sur la question de la prévention solaire :

- par l'amélioration des conditions environnementales de la scolarité ;
- et par la promotion des comportements favorables à la santé des élèves.

Ces derniers pourront notamment réfléchir et aborder en classe :

- le rôle du soleil dans le développement de la vie ;
- le soleil et l'environnement ;
- le soleil, la lumière, le réfléchissement et la décomposition en rayonnements ;
- l'ombre et la course du soleil ;
- les effets du soleil sur la santé ;
- les moyens de protection du soleil..

Sur le thème « **Cache-Cache soleil** », 9 projets ont été présentés (12 projets en 2020).

Le jury s'est réuni cette année et a classé les projets.

Toutes les classes ont reçu soit un jeu memory ou un quizz incollables sur le thème de la prévention solaire selon leur âge. Un jeu de société Cache cache soleil a aussi été fourni aux enseignants pendant l'année scolaire.

Sensibilisation à l'arrêt du tabac

Mois sans tabac

En 2021, le Comité du Puy-de-Dôme a été sollicité pour relayer cette vaste campagne de sensibilisation à l'arrêt du tabac, portée par Santé Publique France. Cette opération cible le mois de novembre.

Cette campagne, basée sur un défi collectif d'arrêter de fumer, sollicite la totalité des organismes investis dans la santé publique afin de créer un effet de contagion sociale favorable à l'arrêt. Elle repose sur une diffusion média et sur la mise en place d'actions de proximité sur l'ensemble du mois de novembre.

Accompagnement au Sevrage Tabac en Entreprise

Cette action consiste à proposer aux entreprises et organisations publiques ou privées du département une série d'interventions de lutte contre le tabagisme chez les salariés. Ces interventions comprennent une sensibilisation de deux heures ainsi qu'une série de 6 séances collectives pour accompagner au sevrage tabagique a été réalisée.

En 2021, 3 entreprises sont intéressées pour mener cette action.

Près de 70 entreprises ont été informées de cette action. Trois entreprises sont intéressées par notre programme, dont 1 qui nous a accueillies pour échanger et visiter leurs locaux. Elles sont en cours de sondage de leurs salariés pour estimer leur intérêt à entrer dans un programme de sevrage tabagique collectif.

Les deux autres entreprises ont signé la convention et ont accepté de démarrer le programme en janvier 2022.



Actions de prévention

Les actions auprès du grand public ont été menées cette année, notamment le village santé à Ambert, lors d'octobre Rose en cette ville.

Nous avons mené des échanges de pratiques sur l'axe du tabac et de l'alcool entre les comités de la coordination AURA.

Nous avons des échanges en cours avec des partenaires en lien avec la santé sur le territoire (Mutualité Puy de dôme, CLIC de RIOM, CPAM, Jean Perrin, DOMITYS, IREPS,...) pour mener des actions communes.

Poursuite du projet des « Espaces sans tabac » pour les écoles et espaces fréquentés par les enfants

Lancé par La Ligue Contre le Cancer, le label « Espace sans Tabac » a pour vocation de proposer, en partenariat avec les collectivités territoriales, la mise en place d'espaces publics extérieurs sans tabac.

Les Espaces sans tabac contribuent à :

- **Réduire l'initiation au tabagisme des jeunes et encourager l'arrêt du tabac**



- Éliminer l'exposition au tabagisme passif, notamment des enfants
- Promouvoir l'exemplarité et la mise en place d'espaces publics conviviaux et sains
- Préserver l'environnement (plages, parcs, squares, etc.) des mégots de cigarettes et des incendies
- Rompre le lien entretenu par l'industrie entre les loisirs et le tabac

La Ligue encourage et accompagne la création d'espaces extérieurs sans tabac en décernant un label aux villes qui s'engagent dans cette voie, combat indispensable pour la santé de leurs concitoyens.

En 2021, le Comité du Puy de Dôme, a engagé une démarche volontariste auprès de toutes les communes du Puy de Dôme. A cet effet, contact a été pris avec la Présidente de l'Association des Maires de France, Madame DAFFIX RAY, et le Président de l'Association des Maires Ruraux, Monsieur Sébastien GOUTTEBEL qui ont réservé à l'administrateur en charge de ces contacts, un accueil très favorable et très chaleureux.

Nous conservons des contacts étroits avec ces deux associations et nous reprendrons nos démarches dynamiques en 2022, 2 présentations du projet lors de réunions de maires ont été faites. Le préfet a été informé de la démarche en juin 2021. Un projet d'Espaces Sans Tabac ayant pour objectif de dé normaliser le tabac au-

près des jeunes se concrétise avec les collectivités territoriales du département. Au 31/12/2021, **14 communes** ont accepté d'apposer au moins un espace sans tabac.

Projet des rues scolaires :

120 communes ont été informées par mail en cette année 2021.

La Promotion du Dépistage

La prévention secondaire agit à un stade précoce de l' évolution et apparition de la maladie, alors on parle de dépistages avec les campagnes organisées autour des cancers du sein , du col de l'utérus , du colon menées sur le territoire national , organisées en région avec les centres régionaux de dépistage et pris en charge par la sécurité sociale.

La ligue est intervenue lors des villages santé , avec stands aussi lors de certaines manifestations et information , formation auprès de certains établissements ou structures types laboratoire THEA , et ARS antenne du puy de dôme avec démonstration de palpation sur le buste acheté par la ligue mais aussi articles , communiqués , interviews de médecins ...

Octobre Rose

Cette opération existe dans le but de sensibiliser le grand public sur la nécessité du dépistage du cancer du sein et ce, malgré le contexte de la crise sanitaire. Cet événement est très important pour la Ligue et nous remercions les nombreuses personnes qui participent aux courses roses ainsi que ceux qui les organisent. Nous voulons remercier également les associations qui nous aident à promouvoir cette période importante avec leurs actions auprès des malades.

La Cours'tache :

Cette événement est une course caritative organisée par l'association du même nom, elle a pour but de lutter contre les cancer masculins (testicules et prostate). Elle a eu lieu cette année le 6 novembre 2021.

Ambert en rose :

Il s'agit d'une toute nouvelle manifestation en cette année 2021. Cette course rose organisée par la ville d'Ambert a été un grand succès en rassemblant 1113 personnes et en récoltant une somme de 13 009 euros afin d'aider la lutte contre le cancer du sein.

LA MONTDORIENNE

En partenariat avec la municipalité du Mont-Dore, la Montdorienne a rassemblé 438 participants le 12 septembre 2021 (marche, course et VTT).

OLBY

Le Comité des fêtes d'Olby a organisé une nouvelle course rose le 2 octobre 2021. 275 personnes se sont rassemblées à l'occasion de cette marche rose.

La Maringoise

Cette course rose à eu lieu à Maringues, le 26 septembre 2021, elle a rassemblé environ 180 personnes qui ont marché et couru

ISSOIR'OSE

En partenariat avec la municipalité d'Issoire, l'Issoir'Ose a été organisée pour une nouvelle course le 17 octobre 2021 dans le respect des gestes barrières. Environ 1500 coureurs et marcheurs ont participé à cette manifestation ouverte aux hommes dès 2018 (plus de 900 coureurs et marcheurs en 2020).

Clermont en rose :

La Ligue a été bénéficiaire ainsi que d'autres associations des produits de cette course. La subvention reçue sert à cofinancer le projet perceneige dont le but est d'étudier les déterminants des troubles cognitifs fréquents chez les femmes après les traitements d'un cancer du sein en particulier la chimiothérapie et l'hormonothérapie.



SAVOIR C'EST POUVOIR AGIR



Autres manifestations au profit du comité du Puy-De-Dôme :

LES VOLCANIQUES

Nous avons eu le plaisir de recevoir une nouvelle fois les Volcaniques d'Auvergne dans le cadre du Rose Tattoo 2021. Le 13 octobre 2021, des femmes marquées dans leur chair par le cancer du sein ont recouvert leurs cicatrices d'un tatouage artistique réalisé bénévolement par des professionnelles clermontoises.

Les tulipes contre le cancer :

Il s'agit d'une action organisée par les Clubs Lions depuis plusieurs décennies. L'organisation de cette opération passe par le « Club Lions Planteur » qui commande tous les ans de 140 000 bulbes qui sont plantés sur un terrain du lycée agricole de Marmilhat dans le cadre d'une convention. Ces bulbes sont plantés à l'automne par un membre du Lions Club expérimenté, possédant une exploitation agricole. Ils sont ensuite récoltés au printemps, début avril, par l'ensemble des Clubs Lions, ainsi que de nombreux autres clubs services. L'ensemble des clubs confectionnent ainsi environ 10 000 bouquets qui sont vendus 5 euros pièce. Pour cette action, 250 à 300 bénévoles se mobilisent pour la vente et la cueillette. Les ventes s'effectuent essentiellement au kiosque de la Place de Jaude ainsi qu'au centre Jaude, à Auchan Nord et Sud, ainsi que sur différents marchés du Puy-de-Dôme (Maringues, Issoire....) durant un mois. Cette action a permis de collecter 37 000 euros en 2021, et le produit de cette action est remis tous les ans à la Ligue au profit du cancer pédiatrique.

La tripe de Vertolaye :

Il s'est créé à Vertolaye, une association dont la vocation est d'aider la Ligue Contre le Cancer en organisant en mars une tripe dans la salle communale. Cette tripe rassemble entre 500 et 600 personnes. Elle est également confectionnée et organisée par les habitants de Vertolaye. Elle est accompagnée de fromage et d'une Pompe aux pommes dont le tout est vendu 20 euros. La recette récoltée pour ce repas est de l'ordre de 6000 euros. Il est également d'usage de faire un don à la Ligue lors de ce repas, celui-ci génère une collecte de 5000 à 6000 euros. La recette finale est supérieur à 10 000 en moyenne hors année Covid.

La Nouvelle Comédie Gauloise :

Il s'agit d'une troupe de théâtre constituée d'amateurs non professionnels qui a plus de 30 ans. Elle donne tous les ans une dizaine de représentations à Clermont-Ferrand et dans tous les arrondissements du Puy-de-Dôme. Cette pièce est du théâtre de boulevard ou une comédie. Elle représente un succès certain avec une collecte entre 15000 et 20000 euros tous les ans pour la Ligue. Elle peut s'honorer d'avoir pu verser depuis 3 décennies plus de 500000 euros au comité du Puy-de-

Dôme.

La collecte du verre :

Il y a une vingtaine d'années, la Ligue Nationale vendait des bacs de collecte de verre aux Maires des communes intéressées, et cette méthode s'est perdue au fil des années. Cependant, il y a trois ans cette pratique a pu être renouvelée notamment grâce à une convention signée avec le Syndicat du Bois de l'Aumône (SBA). Ce partenariat permet à la Ligue de recevoir une subvention fixe de 5000 euros, plus un pourcentage sur l'augmentation de la collecte par rapport à l'année précédente. En 2021, ainsi la somme de 6500 euros a pu être collectée grâce à cette action.

Cartouches d'encre recyclables :

Une équipe de trois ou quatre bénévoles, collecte dans les associations, collectivités locales, entreprises, les cartouches d'encre en fin de vie afin de les recycler dans le cadre de la collecte des déchets ou de la valorisation. Il dispose d'un véhicule mis à leur disposition par le Centre Jean Perrin et d'un local de stockage prêté par la Commune de Gerzat. Le produit de cette collecte est de l'ordre de 5 000 euros.

Sans oublier les nombreuses manifestations organisées par l'ensemble de nos antennes et assurés par l'ensemble de nos bénévoles.



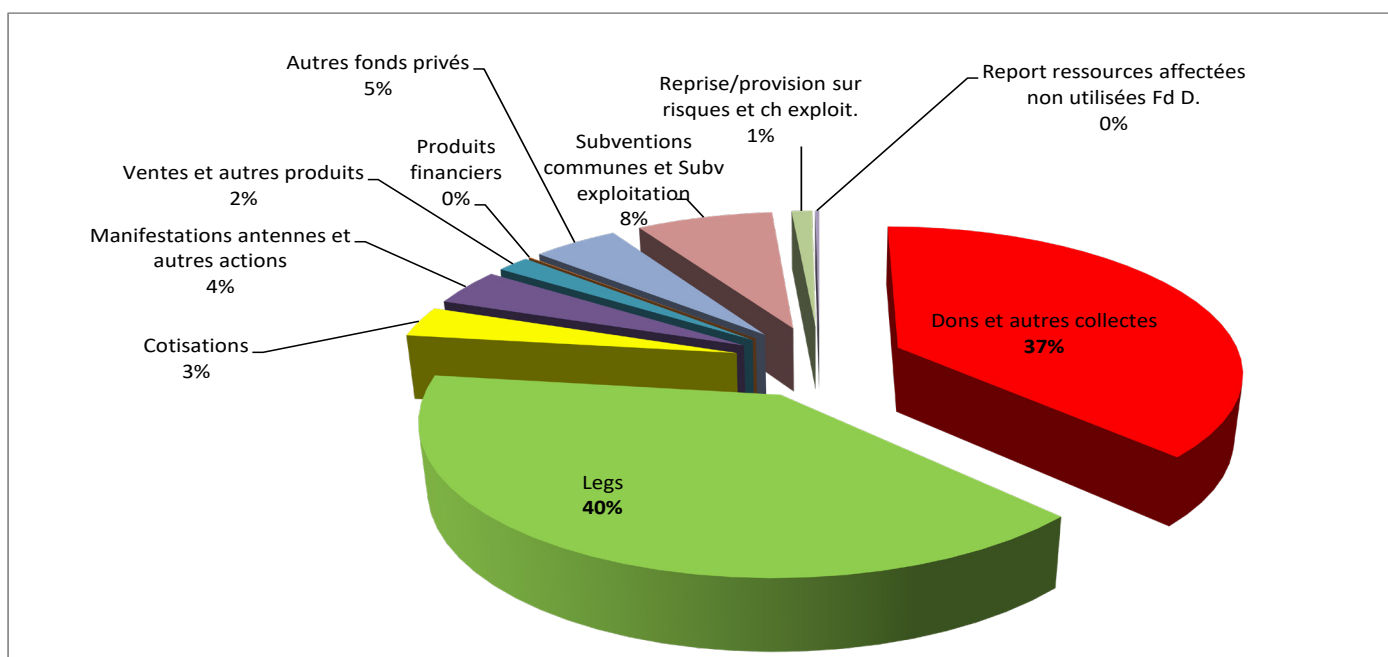
les ressources, témoignage de nos actions dans la lutte contre le cancer

Le Bilan Financier de notre comité

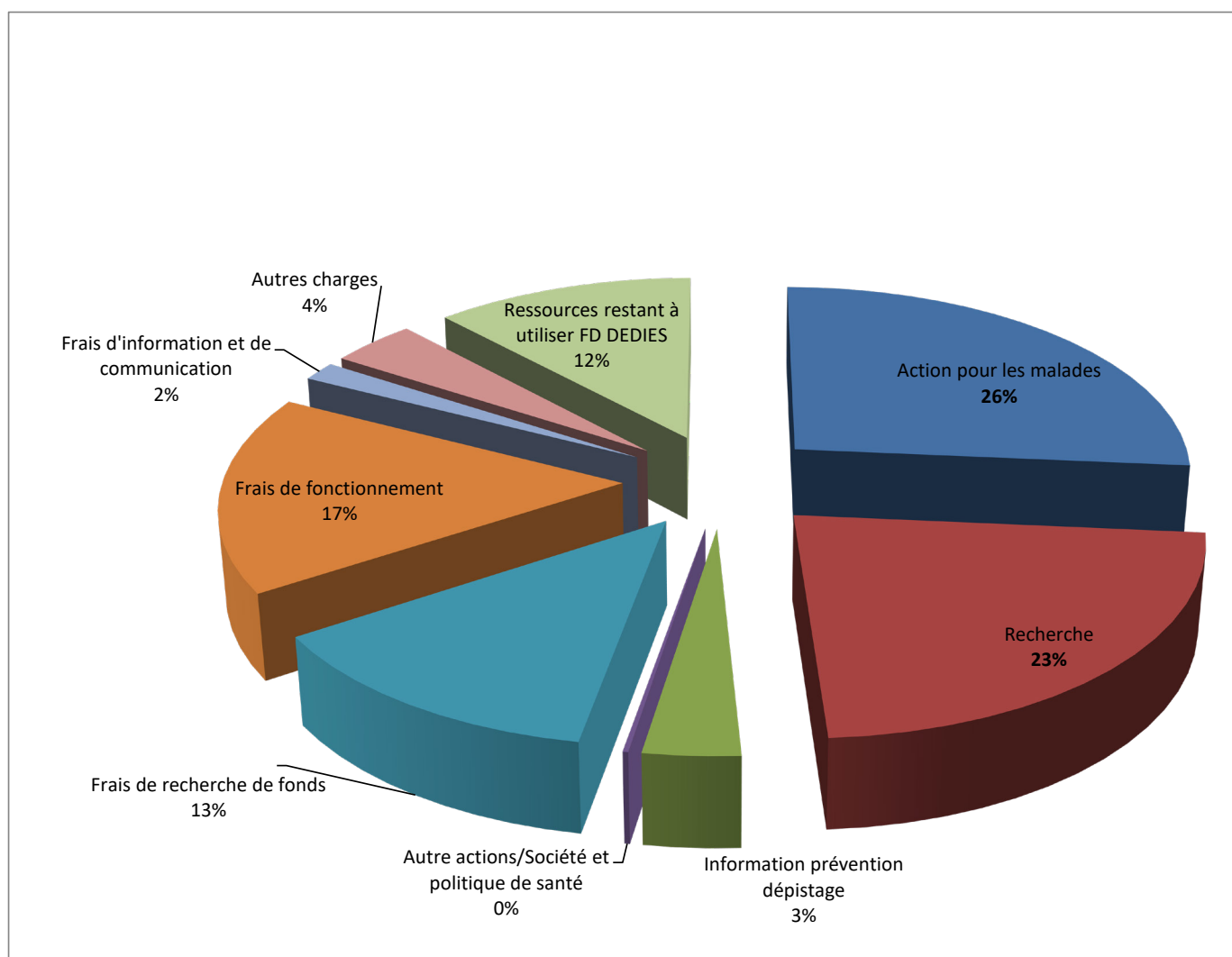
Les origines et affectations
des ressources de 2021

Origine des ressources en 2021

Origine des ressources en 2021		
Dons et autres collectes	786,798 €	37%
Legs	833,969 €	40%
Cotisations	70,528 €	3%
Manifestations antennes et autres actions	84,996 €	4%
Ventes et autres produits	38,157 €	2%
Produits financiers	1,335 €	0%
Autres fonds privés	99,939 €	5%
Subventions communes et Subv exploitation	159,426 €	8%
Reprise/provision sur risques et ch exploit.	23,992 €	1%
Report ressources affectées non utilisées Fd D.	4,581 €	0%
TOTAL	2,103,721 €	



Affectation Ressources 2021		% sur total des charges
Action pour les malades	376,737 €	26%
Recherche	324,262 €	23%
Information prévention dépistage	48,872 €	3%
Autre actions/Société et politique de santé	2,795 €	0%
Frais de recherche de fonds	185,445 €	13%
Frais de fonctionnement	238,903 €	17%
Frais d'information et de communication	23,073 €	2%
Autres charges	56,273 €	4%
Ressources restant à utiliser FD DEDIES	170,373 €	12%
TOTAL DES CHARGES	1,426,733 €	
Excédent de l'Exercice	676,988 €	
TOTAL GENERAL	2,103,721 €	



GÉNÉROSITÉS du Public « 2021 » en K€

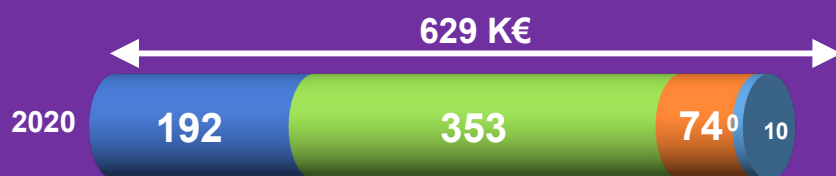
- 86% des ressources du Comité proviennent du public

La Générosité du Public, est un élément clé de notre modèle économique. Elle garantit l'indépendance du Comité.



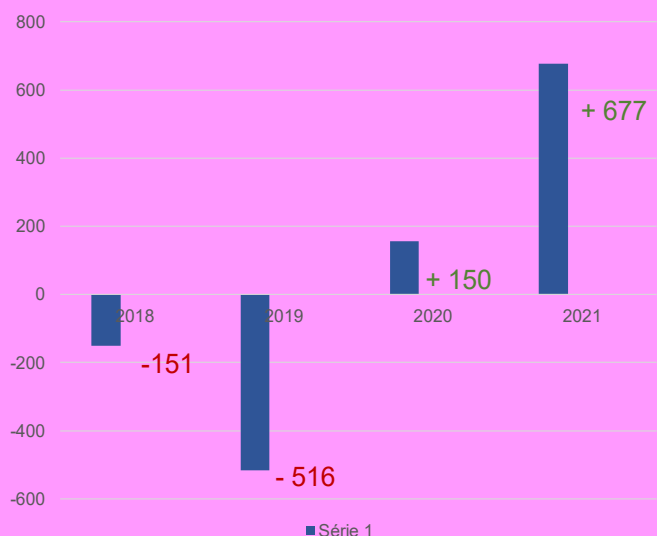
- Legs
- Dons et cotisations
- Autres générosités dont Mécénat 16 k€ (Groupama, Société Générale et MGEN)

FOCUS MISSIONS SOCIALES en 2021



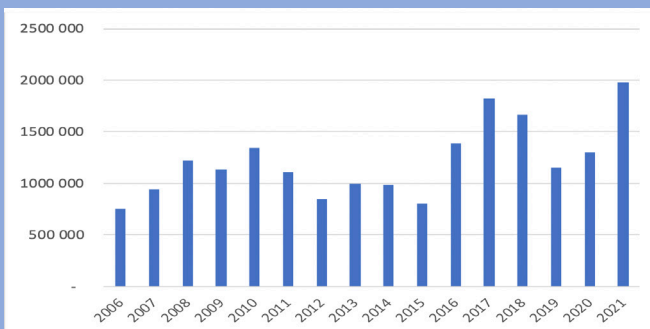
- Recherche
 - APPM
 - PPD
 - SPS
 - Autres*
- * International, Ecole et Autres

Évolution du résultat net sur les 4 dernières années en K€



Évolution des réserves en € : l'excédent 2021 a permis de reconstituer le niveau de réserves pour utilisation progressive dans les missions sociales et pour permettre de mieux faire face éventuellement à des années de faibles ressources.

Fonds associatifs au 31/12/2021	1 978 219
Immobilisation corporelles nettes	-607 054
Emprunts nets	354 324
RESERVES LIGUE	1 725 489
TOTAL emplois 2019	2 353 345
TOTAL emplois 2020	1 014 934
TOTAL emplois 2021	1 346 780
TOTAL EMPLOIS MOYENS	1 571 686
MONTANT DES RESERVES en nombre de mois	13,17
RECOMMANDATION BN	Entre 6 et 12 mois



CONTRIBUTIONS VOLONTAIRES EN NATURE «2021 » en K€

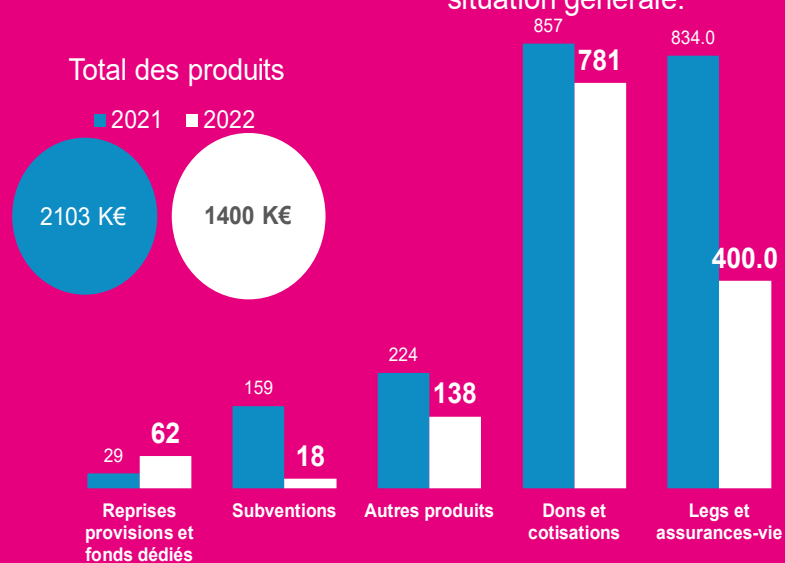


EVALUATION DES CONTRIBUTIONS VOLONTAIRES EN NATURE	2021	2020
CONTRIBUTIONS VOLONTAIRE RECUES	105,4	79,0
Bénévolat	105,4	79,0
Prestations en nature		
Dons en nature		
UTILISATION	105,4	79,0
Missions sociales	26,6	27
Frais de recherche de fonds	39,8	21
Frais de fonctionnement et autres charges	39,1	31

Comité départemental du Puy-de-Dôme de la Ligue Contre Le Cancer Présentation du budget « 2022 »



PRODUITS « 2022 » en K€ : prévision de 1,4 M€ en dessous de 2021 qui bénéficiait de rentrées non récurrentes et de legs élevés (>> moyenne) . La prudence restera nécessaire compte tenu de la situation générale.



Nos partenaires et la communication sont au centre de nos actions pour amener la Ligue au plus près de chez vous

Les partenariats et notre communication

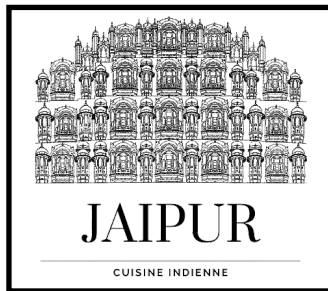
Nos partenaires et
nos actions de communica-
tion en 2021

Communication et Partenariats :

Nos partenariats :

Des partenariats ont été mis en place pour :

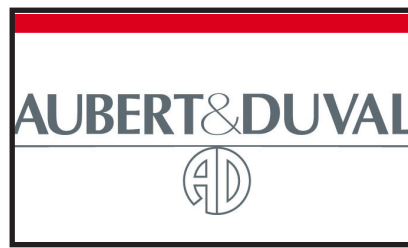
- Octobre Rose (Ibex Outdoor, la ville d'Ambert, Carroussel beauté, Cellule tennis club, le CUC tennis, Graine de fée, La boutique fleurie, Gille Dupuy Concept, Mgen, Limagne Fleur, Kiabi (Lapardieu, Issoire, Riom, Lempdes), Groupama, Jaipur, Les Volcaniques d'Auvergne,...)
- Intermarché pour les antennes d'Ennezat, Maringues, Issoire et Pionsat
- Leclerc dans le cadre de l'opération nationale « Tous unis contre le cancer »
- La Coupe du Monde du Rugby 2023
- Square Habitat





Partenariats pour la recherche, les soins de support et la prévention :

Centre Jean Perrin, Pôle Santé République ,Communes des antennes et Espaces Ligue du Puy-De-Dôme , La Préfecture du Puy-De-Dôme; Communauté de communes Plaine Limagne, RS , CHU Clermont-Ferrand, Lycées professionnels Chamalières, la faculté de médecine ,pharmacie,maïeutique et odontologie, le Conseil Scientifique AURA et Saône Loire, Les comités de la région Auvergne Rhône Alpes pour la coordination de prévention, le rectorat, CPAM, IREPS, Interforge, Aubert et Duval à Issoire, CRP/CAPPA St amant tallende, les mairies qui ont adhéré aux espaces sans tabac, ASM Sport Santé, les Tulipes.



Communication :

La communication représente un enjeu majeur pour le Comité départemental et une recommandation du Comité de la Charte.

L'objectif de l'association est de développer la communication :

- Externe pour valoriser les actions de l'association et informer les donateurs sur les choix stratégiques
- Interne pour responsabiliser chaque acteur

La gestion quotidienne de la communication est assurée par deux étudiants en alternance.

En communication externe, il s'agit de :

- L'actualisation du site internet, de la page Facebook, d'Instagram et de LinkedIn. C'est également l'actualisation et la réalisation d'une Newsletter regroupant les informations sur l'actualité du Comité tous les deux mois. Il s'agit également de mettre en avant la Ligue auprès de ses donateurs avec la campagne de fidélisation.
- La documentation que nous fournissons sur commande aux professionnels de santé, aux aidants, les personnes malades, dans les établissements de santé et dans les centres de formation. Cette documentation se définit sous la forme d'affiches, de prospectus ou de flyers.

Nos actions sur les réseaux :

- La page Facebook du Comité du Puy de Dôme compte 515 likes et 643 abonnés
- 426 publications sur la page Instagram de la Ligue Contre le Cancer du Puy-de-Dôme (246 publications en 2020) et 1389 abonnés
- 239 relations sur la page LinkedIn de la Ligue Contre le Cancer du Puy-de-Dôme
- 370 articles postés sur le site internet de la Ligue Contre le Cancer du Puy-de-Dôme (126 articles en 2020)

La présence aux forums, sur des manifestations (théâtres, marchés, concerts, thés et repas dansants, matchs, randonnées, brocantes, fêtes patronales, lors de Mars Bleu et Octobre Rose) et sur les villages santé



«Se réunir est un début, rester ensemble est un progrès, travailler ensemble est la réussite» Henry FORD

Remerciements

Merci à tous !

Le Comité de la ligue contre le cancer du Puy-De-Dôme souhaite remercier du fond du coeur tous ces bénévoles, administrateurs, partenaires et salariés.

Sans chacun d'entre vous notre comité ne serait pas ce qu'il est aujourd'hui. Nous souhaitons continuer d'oeuvrer ensemble, main dans la main, afin d'apporter l'aide la plus complète possible auprès des malades et leur proches qui ont besoin de nous.

Merci à tous ceux et toutes celles qui ont participé à l'élaboration de ce rapport.



L'équipe salariale du Comité du Puy-De-Dôme de la Ligue Contre le Cancer

Liste des antennes dans le Puy-de-Dôme

BESSE EN CHANDESSE

Mme DECHAMBRE Brigitte
Tel : 04 73 79 51 84
jl.dechambre@orange.fr

RIOM

M. Joseph BELLECAVE
Tel : 06 19 40 92 86
joseph.bellecave@gmail.com

PIONSAT

Mme ASTRUC Denise
Tel : 09 84 12 76 23
denis.astruc@alicedsl.fr

COURNON

M. LARRIVE Claude
Tel : 04 73 84 57 72
jea.clea.63@gmail.com

ENNEZAT

Mme VEISZ Chantal
Tel : 04 73 70 41 08
jean-pierre.veisz@orange.fr

PONTAUMUR

Mme LAROCHE Elise
Tel : 06 84 69 77 07
laroche.elise@wanadoo.fr

ISSOIRE

Mme BONGLET Catherine
Tel : 06 79 70 41 08
cbonglet@gmail.com

MARINGUES

M. PEZECHKE Christian
Tel : 04 73 68 64 14
christian.pezechke@orange.fr

SANCY

Mme GAYDIER Christiane
Tel : 06 72 71 06 18
christiane.gaydier@wanadoo.fr

ST-ELOY-LES-MINES

M. CHASSAGNETTE Georges
Tel : 09 60 54 65 22
georges.chassagnette@wanadoo.fr

ST-GEORGES-DE-MONS LES ANCIZES

M. SABOURET Gérard
Tel : 06 44 76 05 37

MANZAT

M. MESSAGE Christian
Tel : 06 71 26 00 24
chritianmessage@outlook.fr